

本製品は、標準構成の場合、以下の部品で構成されています。
万が一型式の間違いが未定のものがありましたら、お手数ですが、販売店または当社までご返
答ください。

- | 番号 | 品 名 | 型 式 | 備考 |
|----|------------------|---------------|----|
| 1 | パソコン対応ソフト CD-ROM | | |
| 2 | 外部機器通信ケーブル | CB-RCA-SIO050 | |
| 3 | RS232C 変換アダプタ | RCB-CV-MW | |
| 4 | ファーステッパガイド | | |
| 5 | 取扱説明書 (CD/DVD) | | |
| 6 | 安全ガイド | | |
| 7 | お客さま登録カード | | |

- | 番号 | 品 名 | 型 式 | 備考 |
|----|------------------|---------------|----|
| 1 | パソコン対応ソフト CD-ROM | | |
| 2 | 外部機器通信ケーブル | CB-RCA-SIO050 | |
| 3 | USB 変換アダプタ | RCB-CV-USB | |
| 4 | USB ケーブル | CB-SEL-USB030 | |
| 5 | ファーストステップガイド | | |
| 6 | 取扱説明書 (CD/DVD) | | |
| 7 | 安全ガイド | | |
| 8 | お客さま登録カード | | |

本製品を開封する前に、ソフトウェア使用許諾契約書（以下「本契約書」といいます。）をお読みください。

本契約書は、本製品のパソコン対応ソフト(以下「本ソフトウェア」という。)に適用されます。

本ソフトウェアを使用することにより、お客様は本契約書に同意されたものとします。本契約書に同意されない場合、本ソフトウェアを使用することはできません。

同意されない場合は、未使用の本製品を弊社に返却いただければ、代金をお返しいたします。

株式会社アイエイアイ（以下「甲」といいます）は、本契約書と共に提供する本ソフトウェアを非独占的に使用する譲渡不能な権利を下記条項に基づき許諾し、お客様（以下「乙」といいます。）も下記の条項に同意するものとします。

1. 契約期間

本契約は、乙が本ソフトウェアを開封した時から発効し、乙が甲に文書で申し入れるか、または第3項の規定により解除されるまで有効とします。

乙は、甲の製品である外部機器通信ケーブル(以下「専用接続ケーブル」という。)を使用することを条件に、本ソフトウェアをコンピュータで使用することができます。乙ないし第三者は、専用接続ケーブルを使用することを条件に、複数のコンピュータで使用することができます。

乙が、本契約に定める規定に違反したとき、または、本契約を継続したい重大な事由があるときは、甲は何らの通知を要せずに直ちに本契約を解除できます。

本契約が解除された場合、乙は契約が終了した日より10日以内に甲から受領した本ソフトウェア、専用接続ケーブル及び本ソフトウェアを複製したソフトウェアをすべて廃棄するものとします。

甲は本ソフトウェアに関するすべての仕様について、事前の通知なしに変更することができるものとします。また本ソフトウェアに関するいかなる保証も行わないものとします。

甲は、乙ないし第三者が本ソフトウェアを使用することにより、乙ないし第三者が損害を受けた場合においても、乙ないし第三者は甲に対してその損害の賠償を求めることはできないものとします。

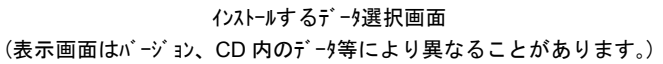
- ① このソフトウェアの著作権は、株式会社 IAI (アイアイイー) にあります。
- ② このソフトウェアおよびマニュアルは、本製品のソフトウェア使用許可契約書の同意のもとで使用することができます。
- ③ このソフトウェアおよびマニュアルを運用した結果の影響については、いっさい責任を負いかねますのでご了承ください。
- ④ このファーストステップガイドおよび取扱説明書 (CD/DVD 取説) の版数と、ソフトウェアの版数 (Ver.) はまったく一致していませんのでご了承ください。
- ⑤ このファーストステップガイドおよび取扱説明書 (CD/DVD 取説) に記載されている事項は、将来予告なしに変更することがあります。

本ソフトウェアを動作させるためには、次の環境が必要です。

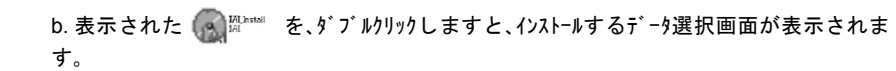
対応 OS	型式	動作可能 OS
	RCM-101-MW	Windows2000 SP4 以降、Windows XP SP2 以降※1、Windows Vista※2、Windows 7※2
	RCM-101-USB	Windows2000 SP4 以降、Windows XP SP2 以降※1、Windows Vista※2、Windows 7※2
	※1 バージョン V 7.00.00.00 から対応しています。 ※2 バージョン V 9.00.00.00 から対応しています。 32bit、64bit 版の OS に対応しています。	
コンピュータ本体	対応 OS (Windows) が動作するパーソナルコンピュータ	
キーボード	対応 OS (Windows) が動作するパーソナルコンピュータに適合するキーボード	
メモリ	対応 OS (Windows) を動作させるのに必要なメモリ容量に準じる容量	
ディスプレイ	XGA 以上	
ポインティングデバイス	マウスなど及び適合するドライバ	
記憶媒体読取り用ドライブ	CD-ROM ドライブ	
ハードディスク	20MB 以上の空き領域があるハードディスク (本ソフトウェアは、ハードディスクにインストールして使用します。)	
シリアルポート RS232C (EIA-S74 準拠)	次の型式のパソコン対応ソフトの場合に、必要です。 型式：RCM-101-MW	
USB ポート	次の型式のパソコン対応ソフトの場合に、必要です。 型式：RCM-101-USB	

① CD-ROMドライブに本ソフトウェアの入った CD-ROM を挿入します。
② インストールするデータ選択画面が表示されます。

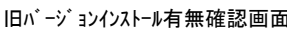
「RC 用パソコン対応ソフト日本語版」、「RC 用パソコン対応ソフト英語版」、「RC 用パソコン対応ソフト EU 版」の中からインストールしたいデータを選び、対応したボタンをクリックしてください。
(バージョン等により表示されない項目もあります。)



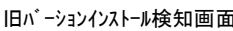
※インストールするゲーム選択画面が表示されない場合の対応
CD-ROM を挿入しても、インストールするゲーム選択画面が表示されない場合は、下記の手順に従って、インストールするゲーム選択画面を表示させてください。
a. エキスパートモードを使って、CD-ROM 内のフォルダなどの一覧を表示させてください。
CD-ROM 内のフォルダなどの一覧が表示されます。



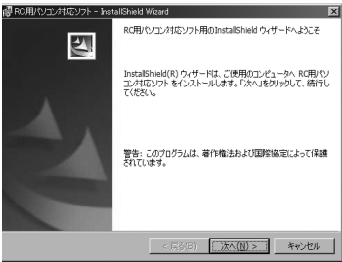
- ③ 旧バージョンインストール有無確認画面が表示されます。
旧バージョンがインストールされていない時は「はい(Y)」を押してください。
旧バージョンがインストールされている時は「いいえ(N)」を押してください。
インストールが中止されますので、コントロールパネルの「プログラムの追加と削除」アイコンを使用してアンインストールしてください。



「はい(Y)」を押しても、旧バージョンのインストールが検知された場合は旧バージョンインストール検知画面が表示されます。指示に従って、旧バージョンをアンインストールしてから、再度インストールを行ってください。



- ④ RC 用パソコン対応ソフトのインストール画面に移ります。
「次へ」をクリックします。



インストール画面

- ⑤ ユーザ情報登録画面が表示されますので、ユーザ情報を入力し、「次へ」をクリックします。



ユーザ情報登録

- ⑥ RC 用パソコン対応ソフトのインストール先を指定します。
通常は、表示されたとおりでかまいません。指定が終わったら、「次へ」をクリックします。



インストール先のフォルダ指定

- ⑦ インストールの準備が完了しました。「インストール(I)」をクリックすると、実際のインストール作業が開始します。



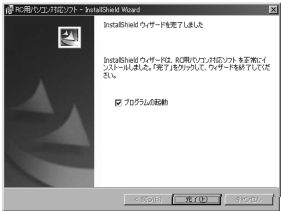
インストールの準備

インストール処理中は、インストール進行状況画面がでています。



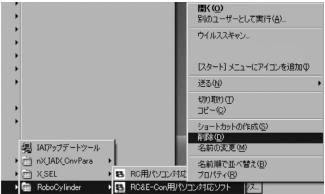
インストール進行状況

- ⑧ インストールが完了すると、インストール完了画面がでています。



インストール完了

- ⑨ インストールプログラムが終了すると、スタートメニューにプログラム(P)→IAI→RoboCylinder→RC 用パソコン対応ソフトという項目が表示されるようになります。その項目を選択することにより本ソフトウェアが起動します。
- ⑩ CD-ROM を取り出してください。
※旧バージョンがインストールされている状態でインストールが完了すると、スタートメニューのプログラム(P)→IAI→RoboCylinder 内に 2 種類のショートカットが作成されてしまうことがあります。そういった場合、アンインストール時には現在のバージョンに対応したショートカットしか削除されません。旧バージョンのショートカット(RC&E-Con 用パソコン対応ソフト)を右クリックして「削除」を押して手動で削除してください。

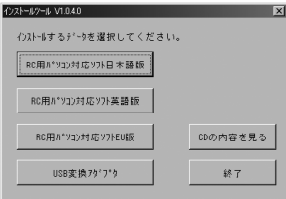


旧バージョンのショートカット削除画面

USBドライバソフトのインストール

以下のパソコン対応ソフトを使用する場合は、USB 変換アダプタドライバソフトをインストールしてください。
[対応ソフト]
・RCM-101-USB

- ① CD-ROMドライバに本ソフトのCD-ROMを挿入します。
- ② インストールするデータ選択画面が表示されます。
「USB 変換アダプタ」をクリックします。



インストールするデータ選択画面

(表示画面はバージョン、CD 内のデータ等により異なることがあります)

- ③ ドライバのインストール先を開いてきます。そのままであれば「こへ」をクリックしてください。
変更したい場合は手入力、もしくは「参照」を押し、こへ先フォルダを設定してください。
こへ先フォルダ参照画面ではこへしたい先のフォルダをクリックし、選択した後に「OK」をクリックしてください。「OK」を押したらこへ先フォルダ参照画面が消え、選択したフォルダのパスがこへ先フォルダ指定画面に表示されます。



こへ先フォルダ指定画面



こへ先フォルダ参照画面

- ④ こへ先に「IAI USB」(こへデータ)のフォルダが既に存在する場合、上書きするかを開いてきます。
上書きしていい場合は「OK」を、こへを中止したい場合は「キャンセル」をクリックしてください。



上書き確認画面

- ⑤ 完了画面が表示されます。



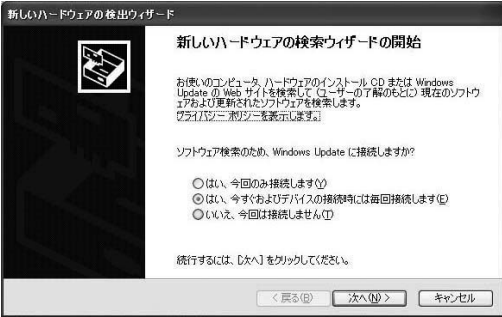
完了画面

- ⑥ 完了画面が表示されましたら、OK をクリックしてください。完了画面が消えます。
次にこへ先フォルダが指定画面の「キャンセル」をクリックしてください。こへ先フォルダ指定画面が消えます。
最後に、データ選択画面の終了をクリックしてください。データ選択画面が消えます。

- ⑦ CD-ROM を取り出してください。

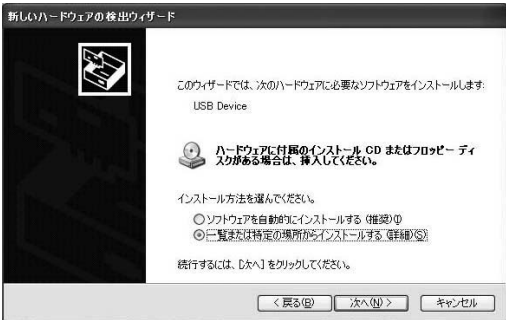
- ⑧ 次に、USB 変換アダプタ(RCB-CV-USB)を、パソコンの USB ポートに挿入します。

- ⑨ Windows で、「新しいハードウェアの検索ウィザード」が開きます。
「はい、今すぐおおよびデバイスの接続時には毎回接続します。(E)」をチェックします。
「次へ (N) >」をクリックします。



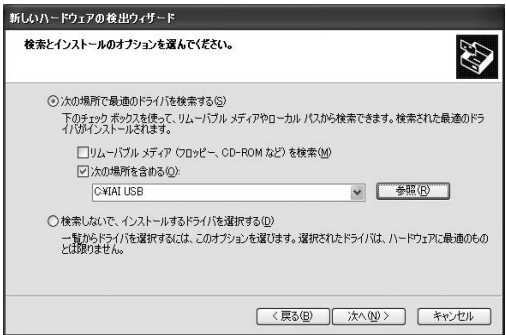
新しいハードウェアの検索ウィザード開始画面

- ⑩ 「インストール方法選択画面」が開きます。
「一覧または特定の場所からインストールする (詳細) (S)」をチェックします。
「次へ (N) >」をクリックします。



インストール方法選択画面

- ⑪ 「検索とインストールのオプション選択画面」が開きます。
「次の場所を含める(D)」をチェックします。
参照をクリックして、「C:\IAI USB」（③で設定したフォルダ）を探し、設定します。
次へ (N) > をクリックします。



検索とインストールのオプション選択画面

- ⑫ 「IAI USB Composite Device」ドライバのインストールが開始されます。
途中に、インストールを続行するかどうか聞いてきます。
続行 をクリックします。



インストール続行確認画面

- ⑬ 「IAI USB Composite Device」ドライバのインストール完了が表示され、ドライバのインスルが完了します。
完了 をクリックします。



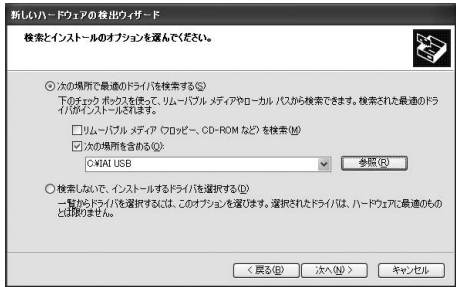
IAI USB Composite Device インストール完了画面

- ⑭ 引き続き「インストール方法選択画面」が開きます。「一覧または特定の場所からインストールする（詳細）(S)」をチェックします。
次へ (N) > をクリックします。



インストール方法選択画面

- ⑮ 「検索とインストールのオプション選択画面」が開きます。
「次の場所を含める(D)」をチェックします。
参照をクリックして、「C:\IAI USB」（③で設定したフォルダ）を探し、設定します。
次へ (N) > をクリックします。



検索とインストールのオプション選択画面

- ⑯ 「IAI USB to UART Bridge Controller」ドライバのインストールが開始されます。
途中に、インストールを続行するかどうか聞いてきます。
続行 をクリックします。



インストール続行確認画面

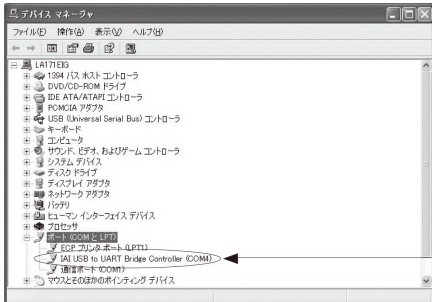
- ⑰ 「IAI USB to UART Bridge Controller」ドライバのインストール完了が表示され、ドライバのインストールが完了します。
完了 をクリックします。



IAI USB to UART Bridge Control 「インストール完了画面」

- ⑱ すべてのドライバのインストールが完了します。

- ⑲ Windows のスタート設定→コントロールパネルをクリックして、「コントロールパネル」を開きます。
「システム」をダブルクリックし、システムのプロパティを開きます。
「システム」の上にある「ハードウェア」をクリックして開きます。
「ハードウェア」の中の「デバイスマネージャ」をクリックして開きます。
「デバイスマネージャ」の「ポート(COMとLPT)」をダブルクリックして拡張します。
「デバイスマネージャ」の「ポート(COMとLPT)」の中に、「IAI USB to Bridge controller(COM?)」が有れば、ドライバは正常にインストールされ、作動しています。

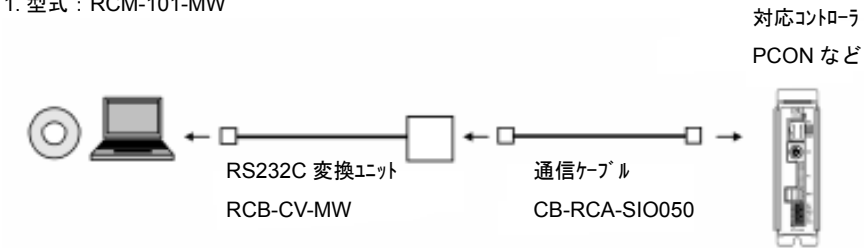


デバイスマネージャ画面

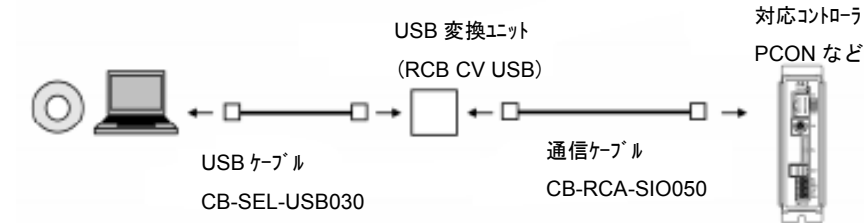
- (注) COM? の番号は、コントローラを挿入した COMポートとなります。
COM? の番号は、コントローラ一台ごとに異なります。
COM? の番号は、コントローラを接続するときに必要ですので、必ず、COM? 番号をコントローラに記載するなどして、控えてください。

パソコンとコントローラの接続

1. 型式：RCM-101-MW



2. 型式：RCM-101-USB



PCパソコン対応のソフトの立ち上げ

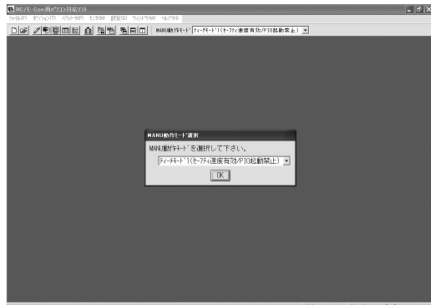
【ソフトウェアの起動】

- ①コントローラ及びパソコンの電源を OFF にして、付属の標準 RS232C ケーブルまたは USB ケーブルで、コントローラとパソコンを接続します。
- ②コントローラ及びパソコンの電源を投入し、Windows を起動します。
- ③ポートスイッチの付いているコントローラの場合は、ポートスイッチを ON した後に本ソフトウェアを起動します。
※本ソフトウェアは、起動する際にコントローラとパソコンが接続されているか否かによって、オンラインモードかオフラインモードかを判定しています。PORT スイッチがついているコントローラにつきましては、本ソフトウェア起動後にコントローラのポートスイッチを ON にしてもオンラインモードとして動作しません。この場合、再接続を行うことでオンラインモードになります。
- ④接続軸のチェックが現れ、接続軸のチェックが開始されます。

[PCON、ACON、SCON、ERC2、ERC3、ROBONET、ASEP、PSEP、DSEP、MSEP の場合]

ソフトウェアインストール後の最初の起動時に限り、接続軸チェックの前に通信設定画面が表示されます。

- ⑤接続軸のチェックが完了しますと、メイン画面が表示されるとともに、マニュアル動作モードを選択する画面が表示されます。
目的に合わせて、動作モードを選択し、OK を押してください。
以降、操作目的に応じて画面表示に従いながら適切な入力を行ってください。



マニュアル動作モード 選択画面

マニュアル動作モードは、下記の４つのメニューから選択します。

- ・ティーチモード 1(セーフティ速度有効/PIO 起動禁止)
PIO 起動禁止:ホジションデータ、パラメータなどのコントローラへの書込みとアクチュエータ動作系の指令ができます。
セーフティ速度有効:ホジションデータの速度指定に関係なく、最高速度がパラメータに設定された安全速度となります。
- ・ティーチモード 2(セーフティ速度無効/PIO 起動禁止)
PIO 起動禁止:ホジションデータ、パラメータなどのコントローラへの書込みとアクチュエータ動作系の指令ができます。
セーフティ速度無効:ホジションデータの速度指定に記載された速度(安全速度以上)で動かすことが可能となります。

- ・モニタモード 1(セーフティ速度有効/PIO 起動許可)
PIO 起動許可:モニタのみ可能となります。ホジションデータ、パラメータなどのコントローラへの書込みとアクチュエータ動作系の指令ができません。パソコン対応ソフトからの動作指令(ジョグ・原点復帰等)を行うことはできません。
セーフティ速度有効:PLC からの指令に関係なく、最高速度がパラメータに設定された安全速度となります。
- ・モニタモード 2(セーフティ速度無効/PIO 起動許可)
PIO 起動許可:モニタのみ可能となります。ホジションデータ、パラメータなどのコントローラへの書込みとアクチュエータ動作系の指令ができません。パソコン対応ソフトからの動作指令(ジョグ・原点復帰等)を行うことはできません。
セーフティ速度無効:PLC からの指令通りの速度(安全速度以上)で動かすことが可能となります。

「パソコンのポートが接続されていない」との警告が出て、コントローラとの接続が出来ない場合は、他のポートを選択してください。
・メインメニューの設定をクリック、「アプリケーション設定」を選択する。
・「アプリケーション設定画面」でポートを変更する。

●PCON、ACON、SCON、ERC2、ROBONET を接続した場合、本ソフトウェア起動時には「セーフティ速度有効(安全制限速度あり)」の状態になっています。そのため、パソコン対応ソフトからのホジション移動(テスト運転モード)の実施による最高速度は、パラメータに設定された安全速度となります。ホジションデータに記載された安全速度以上の速度指令を、動作させるには、「セーフティ速度無効(安全制限速度なし)」の状態に変更する必要があります。安全速度ありなしの切替えは「3.2 ツールボタンによる操作」を参照ください。

【RCP、RCS、E-Con、RCP2、ERC の場合】

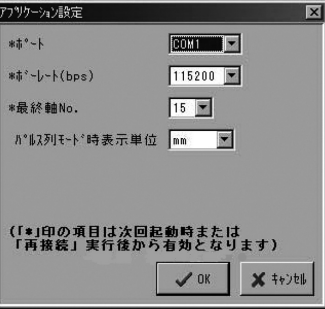
⑥接続軸のチェックが完了しますと、警告画面が表示されます。「OK」をクリックすると、メイン画面が表示されます。



警告

【初回起動時の通信設定】

ソフトウェアインストール後の初回起動時のみ、通信設定画面が表示されます。この画面で、コントローラとの通信を行う為の設定を行います。



通信設定画面

① ポート
コントローラとの通信を行うシリアルポートを一覧の中から選択します。

② ポートレート
通信ポートレートを一覧の中から選択します。
※ここで選択したポートレートは、本アプリケーションがコントローラとの通信を行う為だけのものです。
コントローラの通信速度パラメータとは関係ありません。
※①で選択したポートでポートされていないポートを選択した場合、接続確認時にエラーとなります。

③ 最終軸番号
接続軸チェックの対象とする最終の軸番号を選択します。
※ここで選択された軸番号以降の軸に対しては接続軸チェックが行われません。接続軸の軸番号をご確認のうえ、適切な軸番号を選択してください。

④ パルス列モード時表示単位
SCON パルス列モード、PCON-PL/PO、ACON-PL/PO 接続時の現在位置等の表示単位(mm/pulse)を選択します。

上記項目を設定後、「OK」ボタンをクリックすると、接続軸チェックが行われます。(次回起動時からは本設定にて自動的に接続軸チェックが行われます。)
※ここで設定した内容は、アプリケーション設定画面で変更することができます。「キャンセル」ボタンをクリックされた場合は、接続軸チェックは行わず、アプリケーションを終了します。(次回起動時、再度この通信設定画面が表示されます。)

ホジションテーブル

ホジションテーブルには、ホジション(座標値)、速度、加速度などを設定します。
詳細は、ご使用のコントローラの取扱説明書を参照ください。

【PCON、ACON、SCON-C、ERC2、ROBONET】

No	位置 [mm]	速度 [mm/s]	加速度 [G]	減速度 [G]	押付け [N]	しきい値 [%]	位置決め幅 [mm]	ゾーン + [mm]	ゾーン - [mm]	加減速 シフト モード	リセット モード	停止 モード	制限 No.	コメント
0	0.00	50.00	0.30	0.30	0	0	0.10	0.00	0.00	0	0	0	0	
1	100.00	50.00	0.30	0.30	0	0	0.01	0.00	0.00	0	0	0	0	
2														
3														
4														

【PCON、ACON、SCON-C、SCON-CA、ERC2、ERC3、ROBONET】

パージョン V8.00.00.00 以降の表示
(ただし、PCON-CA、ERC3 はパージョン V8.03.01.00 以降対応)

No	位置 [mm]	速度 [mm/s]	加速度 [G]	減速度 [G]	押付け [N]	しきい値 [%]	位置決め幅 [mm]	加速のみ MAX[0/1]	減速のみ MAX[0/1]	リセット モード	停止 モード	制限 No.	コメント
0	0.00	600.00	0.90	0.90	0	0	0.10	50.00	0.00	0	0	0	0
1	200.00	600.00	0.90	0.90	0	0	0.10	100.00	50.00	0	0	2	0
2													

【RCP、RCS、E-Con、RCP2、ERC2、ERC】

No	位置 [mm]	速度 [mm/s]	加速度 [G]	減速度 [G]	押付け [N]	位置決め幅 [mm]	加速のみ MAX[0/1]	減速のみ MAX[0/1]	リセット モード	停止 モード	制限 No.	コメント
0	10.00	125	0.30	0.30	0	0.10	0	0				
1	50.00	125	0.30	0.30	50	5.00	0	0				
2	10.00	50	0.30	0.30	0	0.10	0	1				
3												
4												
5												

【ASEP、PSEP、DSEP、MSEP】

動作パターンによって設定する項目は異なります。
(DSEP はパージョン V8.04.00.00 以降対応)
(MSEP はパージョン V9.01.00.00 以降対応)

位置設定	位置 [mm]	速度 [mm/s]	押付け力 [N]	押付け幅 [mm]	加速度 [G]	減速度 [G]	省エネ機能	コメント
待機時位置	0.00	200.00	0	0.10	0.20	0.20	0	
待機時位置	50.00	200.00	0	0.10	0.20	0.20	0	
中間点位置	0.00	200.00	0	0.10	0.20	0.20	0	

お問い合わせの前に

接続できない場合などは、次のことを確認してください。

内容	処置
コントローラと通信接続できない。	パソコンとコントローラ間の接続ケーブルがきちんとささっているかを確認してください。 メニュー画面の「設定」→「アプリケーション設定画面」を選択し、「アプリケーション画面」を開いてください。 「アプリケーション設定画面」で、通信ポートが、正しく設定されているか確認してください。 間違っている場合は正しい通信ポートを設定してください。

Microsoft、MS、Windows98、Windows98SE、Windows Me、Windows2000、Windows XP、Windows Vista、Windows 7 は、米国 Microsoft Corporation の登録商標です。

株式会社アイエイアイ

本社・工場	〒424-0103 静岡県静岡市清水区尾羽 577-1	TEL 054-364-5105 FAX 054-364-2589
東京営業所	〒105-0014 東京都港区芝 3-24-7 芝エクセージビルディング 4F	TEL 03-5419-1601 FAX 03-3455-5707
大阪営業所	〒530-0002 大阪市北区曽根崎新地 2-5-3 堂島 TSS ビル 4F	TEL 06-6457-1171 FAX 06-6457-1185
名古屋営業所	〒460-0008 名古屋市中区栄 5-28-12 名古屋若宮ビル 8F	TEL 052-269-2931 FAX 052-269-2933
盛岡営業所	〒020-0062 岩手県盛岡市長田町 6-7 クエ21ビル 7F	TEL 019-623-9700 FAX 019-623-9701
仙台営業所	〒980-0802 宮城県仙台市青葉区二日町 14-15 アミ・グランデ二日町 4F	TEL 022-723-2031 FAX 022-723-2032
新潟営業所	〒940-0082 新潟県長岡市千歳 3-5-17 センザビル 2F	TEL 0258-31-8320 FAX 0258-31-8321
宇都宮営業所	〒321-0953 栃木県宇都宮市東宿郷 5-1-16 ルーセントビル 3F	TEL 028-614-3651 FAX 028-614-3653
熊谷営業所	〒360-0847 埼玉県熊谷市龍原南 1 丁目 312 番地あかりビル 5F	TEL 048-530-6555 FAX 048-530-6556
茨城営業所	〒300-1207 茨城県牛久市ひたち野東 5-3-2 ひたち野うしく池田ビル 2F	TEL 029-830-8312 FAX 029-830-8313
多摩営業所	〒190-0023 東京都立川市柴崎町 3-14-28 BOSEN ビル 2F	TEL 042-522-9881 FAX 042-522-9882
厚木営業所	〒243-0014 神奈川県厚木市旭町 1-10-6 シャンロック石井ビル 3F	TEL 046-226-7131 FAX 046-226-7133
長野営業所	〒390-0877 長野県松本市沢村 2-15-23 昭和開発ビル 2 F	TEL 0263-37-5160 FAX 0263-37-5161
甲府営業所	〒400-0031 山梨県甲府市丸の内 2-12-1 ミサトビル 3 F	TEL 055-230-2626 FAX 055-230-2636
静岡営業所	〒424-0103 静岡県静岡市清水区尾羽 577-1	TEL 054-364-6293 FAX 054-364-2589
浜松営業所	〒430-0936 静岡県浜松市中区大工町 125 大発地所ビル 7F	TEL 053-459-1780 FAX 053-458-1318
豊田営業所	〒446-0056 愛知県安城市三河安城町 1-9-2 第二東洋ビル 3F	TEL 0566-71-1888 FAX 0566-71-1877
金沢営業所	〒920-0024 石川県金沢市西念 3-1-32 西清ビル A 棟 2F	TEL 076-234-3116 FAX 076-234-3107
京都営業所	〒612-8401 京都市伏見区深草下川原町 22-11 市川ビル 3 F	TEL 075-646-0757 FAX 075-646-0758
兵庫営業所	〒673-0898 兵庫県明石市榎屋町 8 番 34 号大同生命明石ビル 8F	TEL 078-913-6333 FAX 078-913-6339
岡山営業所	〒700-0973 岡山市北区下中野 311-114 OMOTO-ROOT BLD. 101	TEL 086-805-2611 FAX 086-244-6767
広島営業所	〒730-0802 広島市中区本川町 2-1-9 日宝本川町ビル 5F	TEL 082-532-1750 FAX 082-532-1751
松山営業所	〒790-0905 愛媛県松山市榊味 4-9-22 フォーレスト 21 1F	TEL 089-986-8562 FAX 089-986-8563
福岡営業所	〒812-0013 福岡市博多区博多駅東 3-13-21 エフビル WING 7F	TEL 092-415-4466 FAX 092-415-4467
大分出張所	〒870-0823 大分県大分市東大道 1-11-1 タンネンバウム III 2F	TEL 097-543-7745 FAX 097-543-7746
熊本営業所	〒862-0954 熊本県熊本市神水 1-38-33 幸山ビル 1F	TEL 096-386-5210 FAX 096-386-5112

お問い合わせ先

アイエイアイ お客様センター エイト

(受付時間) 月～金 24 時間 (月 7：00AM～金 翌朝 7：00AM)
土、日、祝日 9：00AM～5：00PM
(年末年始を除く)

フリー
コール 0800-888-0088

FAX：0800-888-0099 (通話料無料)

ホームページアドレス <http://www.iai-robot.co.jp>

管理番号：MJ0241-7A